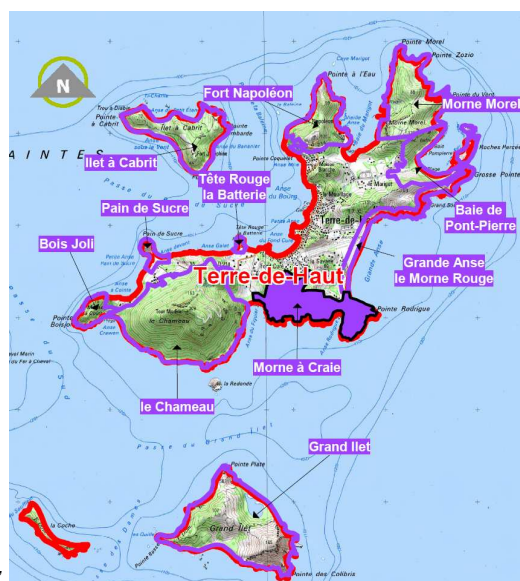




1 Carte d'identité du site

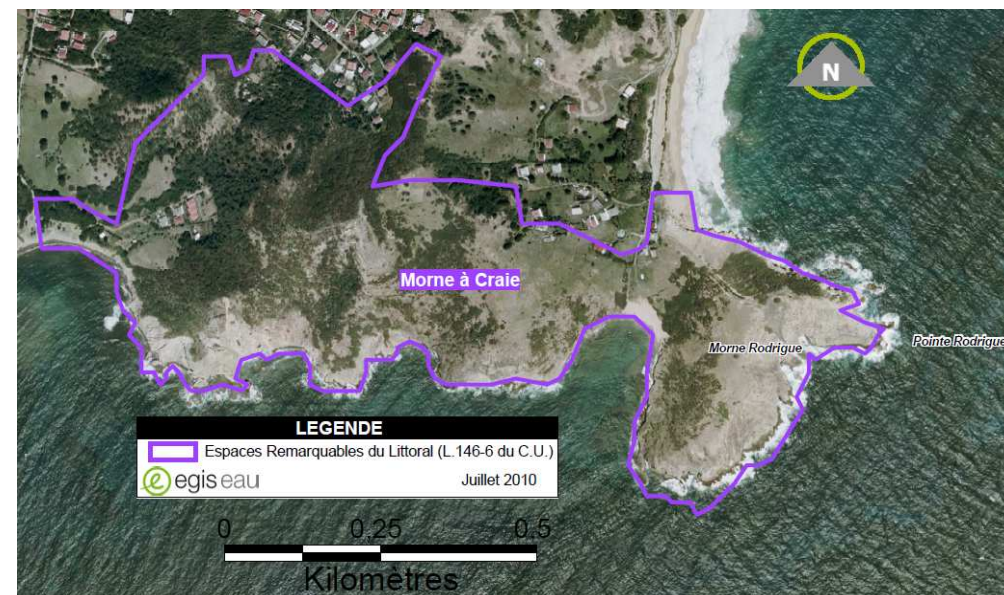
Identifiant cartographique	15 129
Superficie	43 ha
Site inscrit en ERL au SMVM 2011	Oui
Site recensé dans l'atlas ADUAG 1995/98	Oui
Unité géographique fonctionnelle correspondante	UG12A : Terre-de-Haut
Organismes impliqués dans la gestion	-

Localisation du site



Ce site constitue la partie méridionale de Terre-de-Haut et rassemble l'Anse du Figuier et l'Anse Rodrigue, dominées par le Morne à Craie et le Morne Rodrigue.

Accès au site : Le Morne Rodrigue est accessible par le chemin communal passant par la Savane. Le versant Ouest du Morne à Craie est rendu carrossable par le chemin desservant le quartier.



Source : BdOrtho IGN 2005, prise de vue mars 2004

Cartographie du site d'après les données SMVM

Sauf mention contraire, tous les photos, cartes et illustrations ont été réalisées par EGIS EAU, 2010, tous droits réservés



Synthèse

Typologie du site (issue R146-1 du CU) ¹ :	Intérêts écologiques : (plage et falaises), (forêt proche du rivage) et (partie naturelle de site inscrit)
---	---

Justification du classement	Paysage remarquable ou caractéristique du patrimoine naturel et culturel du littoral	Oui
	Site nécessaire au maintien des équilibres biologiques	Non
	Site présentant un intérêt écologique	Non

Etat du site	
Etat des lieux du paysage (préservé / altéré / très altéré)	Altéré
Valeur paysagère (quotidienne / importante / majeure)	Quotidienne
Qualité écologique (faible / moyenne / forte)	Moyenne
Importance culturelle (faible / moyenne / forte)	Faible
Principaux usages et activités sur le site :	
Plaisance	
Pressions et menaces	
Pressions naturelles (faibles / moyennes / fortes)	Faibles
Pressions chimiques (faibles / moyennes / fortes)	Moyennes
Pressions physiques (faibles / moyennes / fortes)	Faibles
Sources de pollution et éléments disqualifiants	
Ancienne décharge publique, mitage du paysage, surpâturage	

¹ Cf notice d'accompagnement (p.14)

Protections, inventaires, labels, ...	
Site inscrit et Arrêté de Protection de Biotope	
Organismes impliqué(s) dans la gestion du site :	
Propositions de modifications du périmètre du site	
Extension du périmètre	Non
Déclassement / pastillage	1,2 ha (constructions)



Vue aérienne de l'espace remarquable

Sur cette photographie, on repère successivement le Morne Rodrigue, le Morne à Craie, le Chameau et en arrière plan Terre-de-Bas.



2 Diagnostic du site

2.1 Les paysages

Motifs du paysage : (mots clés)	Anse, bâti résidentiel, côte rocheuse, décharge, forêt, fourrés/broussailles, mornes littoraux, plage de sable blanc, pointe, prairie
Valeur paysagère : (Quotidienne, importante, majeure)	Quotidienne
Autres ERL présentant de fortes similarités en terme de motifs paysagers	Anse Castalia - les Trois Vaches, Anse Fontaine, Pointe du Quesy - les Trois Tortues, les Galets, Morne Petit Bas Vent - Anse de la Perle, Anse des Galets, Anse Sainte Marguerite - Pointe Sainte-Marguerite à la Baie du Nord Ouest, Anse Montal - Plage de l'Autre Bord - Anse Salabouelle, Anse Gros Morne, Babin - Ilet Macou, de l'Anse Francoeur à l'Anse Beaugendre - Pointe Morphy, Pointe Mahaut, Pointe du Gouvernail, Bois Joli, Grande Anse - le Morne Rouge, Pointe Plate - Pointe à Launay

Unité géographique paysagère correspondante

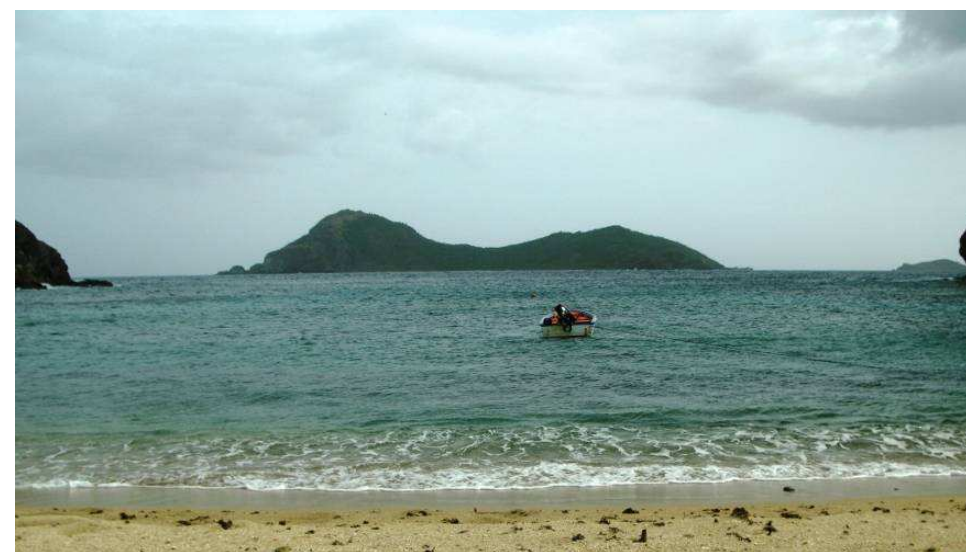
Ce site s'inscrit dans l'Unité Géographique paysagère PAYS 4 A² correspondant au paysage de Terre de Haut. Ce site est inscrit à l'inventaire des paysages car il est représentatif du paysage Saintois. Cet espace nature est davantage anthropisé que la côte orientale de Terre-de-Haut

Visibilité du site

On profite d'un point de vue sur l'ensemble du site depuis le massif du Chameau. Il est peu visible depuis la mer car, sous certains angles, il est masqué par le Grand Ilet et le site du chameau. Le sommet du Morne à Craie offre un panoramique très intéressant sur l'ensemble de Terre de Haut (il n'existe pas de sentier d'accès aménagé), et notamment sur :

- la Grande Anse bordée de cocotiers et ses falaises claires,
- la Baie du bourg et son bâti dense (la place circulaire rouge et jaune est bien visible), avec en arrière, la plaine du Marigot au bâti moins dense,
- un des versants du Chameau (celui de la décharge) et ces falaises,
- les îlets La Redonde et l'Ilet Cabrit

Le Morne Rodrigue offre une vue plongeante sur l'Anse Rodrigue d'un côté, et sur la Grande Anse de l'autre.



Vue sur le Grand Ilet depuis l'Anse Rodrigue

² Cf. Première phase de l'étude – Unité Géographiques fonctionnelles – Les paysages de l'archipel de la Guadeloupe (p.37)



Structures paysagères et spécificités

Le site se construit autour des reliefs du Morne à Craie et du Morne Rodrigue et présente des sols d'une couleur ocre. Deux anses sableuses s'implantent dans les creux de vallon : l'Anse du Figuier et l'Anse Rodrigue. L'Anse Rodrigue forme juste une échancrure dans un paysage pâturé, agrémentée de quelques cocotiers.

Les mornes sont constitutifs de ce paysage littoral et prennent l'apparence de collines arrondies. Ce paysage est nettement plus humanisé que celui du Nord ou de l'Est de Terre de Haut. En effet, quelques constructions apparaissent groupées au pied des reliefs.

Etat des lieux du paysage

La qualité paysagère du site est assez bien préservée dans son ensemble. Cependant, près de sept constructions situées en mi-pente du versant Ouest du Morne à Craie atténuent le caractère sauvage et naturel du site.

Par ailleurs, la qualité paysagère du site est temporairement dégradée par les maisons en arrière de l'Anse Rodrigue qui manquent d'homogénéité (celle peinte en vert vif attire désagréablement le regard).

Des traces de l'ancienne décharge située au sommet du Morne Rodrigue sont regrettamment toujours visibles depuis la mer.

2.2 Caractéristiques écologiques

Liste des écosystèmes naturels rencontrés sur le site

On observe plusieurs types de formations végétales sur ce site :

La végétation littorale

Les falaises sont le plus souvent composées de sols nus. La végétation littorale est résiduelles, soit sur sable au niveau des Anses avec quelques pieds de cerisiers bord de mer (*Scaveola plumieri*) et quelques herbacées, soit sur roche avec des cactacées ou des fourrés à épineux très disséminés.

Les formations à Savonnettes

Cette formation est retrouvée en mélange avec des fourrés à épineux et des prairies sur la face Ouest-nord-ouest du Morne Rodrigue et sur le flanc Ouest du Morne à Craie.



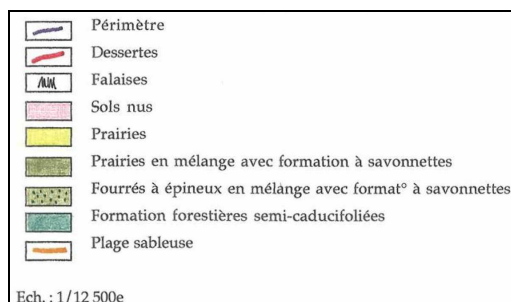
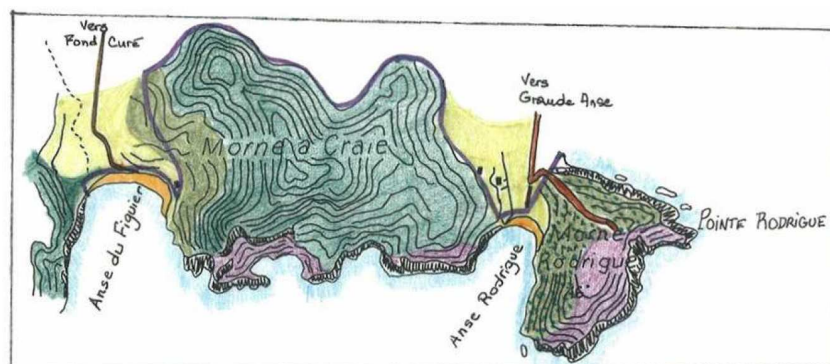
Vue aérienne oblique du Morne Rodrigue

La forêt semi-caducifoliée

En partie centrale, sur le Morne à Craie, et en bordure de l'Anse Figuier, on trouve une forêt semi-caducifoliée remarquable par ses essences : bois nivré (*Piscidia carthagenensis*), savonnette (*Lonchocarpus punctatus*), quelques gommiers rouges (*Bursera simaruba*), des « pié mapou » (*Pisonia sp*), bois d'Inde (*Pimenta racemosa*) et surtout le Courbaril (*Hymenaea courbaril*).



Vue sur le Morne Rodrigue depuis la plage de la Grande Anse



Unités écologiques (issues de l'atlas ADUAG – DIREN)

Le Morne à Craie et le Morne Rodrigue abritent quelques espèces floristiques rares (telles que le Cactus à l'Anglais (*Melocactus intortus*), en voie de disparition et figurant sur la liste régionale des espèces à protéger).

Complémentarité et articulation du site, fonction forte pour l'équilibre des milieux naturels

Cet espace est soumis à la pression urbaine du bourg de Terre-de-Haut qui jouxte la partie Nord de l'espace. La connexion écologique avec le Chameau et la Grande Anse a été préservée.

Etat de préservation du milieu naturel

Des chèvres pâturent sur le Morne à Craie et le Morne Rodrigue. Elles ne laissent que des pelouses rases, au détriment des formations naturelles, et favorisent la prolifération des Mancenilliers (*Hippomane mancenilla*). Une importante zone du Morne à Craie a été défrichée pour l'implantation d'un quartier. D'autre part, l'Anse Rodrigue est dégradée par la présence de déchets qui jonchent la plage.

2.3 Caractéristiques abiotiques du site

Caractéristiques géologiques et morphologiques du site

Ce site se trouve dans l'Unité Géologique UG 8 A³, correspondant au volcanisme de Terre-de-Haut, et présente une vaste bordure côtière sableuse faite de dépôts superficiels sur andésite, avec altération hydrothermale. Le Morne Rouge s'est formé au Pliocène et présente de forts indices d'érosion.

Les anses Figuier et Rodrigue présentent un bel exemple lithologique du complexe volcanique de l'île : elles correspondent toutes deux à un synclinal dans l'organisation géologique, composé de roches tendres.

³ Cf. Première phase de l'étude – Unité Géographiques fonctionnelles – La Géologie (p.8)



Vue aérienne de l'Anse du Figuier

3 Activités, usages et services rendus

Activités primaires

Le morne à Craie, surpâturé par des chèvres en liberté, est couvert de savanes.

Fonction récréative :

L'Anse Rodrigue est peu fréquentée et n'est pas mise en valeur.



Profil Est de l'Anse Rodrigue

4 Pressions et menaces

Causes naturelles :

Le site est soumis à :

- des surcôtes marines de 4 à 8 mètres en cas de marée de tempête ou de houle cyclonique à l'Anse du Figuier,
- un risque d'éboulement qui menace les falaises,
- des risques sismiques avec effet de site sur les hauteurs des mornes,





Actions anthropiques

On déplore les traces d'une ancienne décharge au sommet du Morne Rodrigue



Urbanisation, étalement urbain

Une forme de mitage existe ponctuellement en arrière-côte de l'Anse Rodrigue, installé sur les terrains en prairie et sur le flanc Ouest du Morne à Craie.

Un petit ensemble bâti s'implante entre le Morne à Craie et le Morne Rodrigue. Il respecte l'implantation traditionnelle en pied de morne, mais présente un problème de qualité : certaines constructions s'affranchissent totalement de la charte urbanistique générant un manque d'harmonie.

L'urbanisation arrive déjà à mi-hauteur du morne, il faut éviter qu'elle ne progresse davantage.

Mitage du Morne à Craie avec un lotissement de 7 maisons

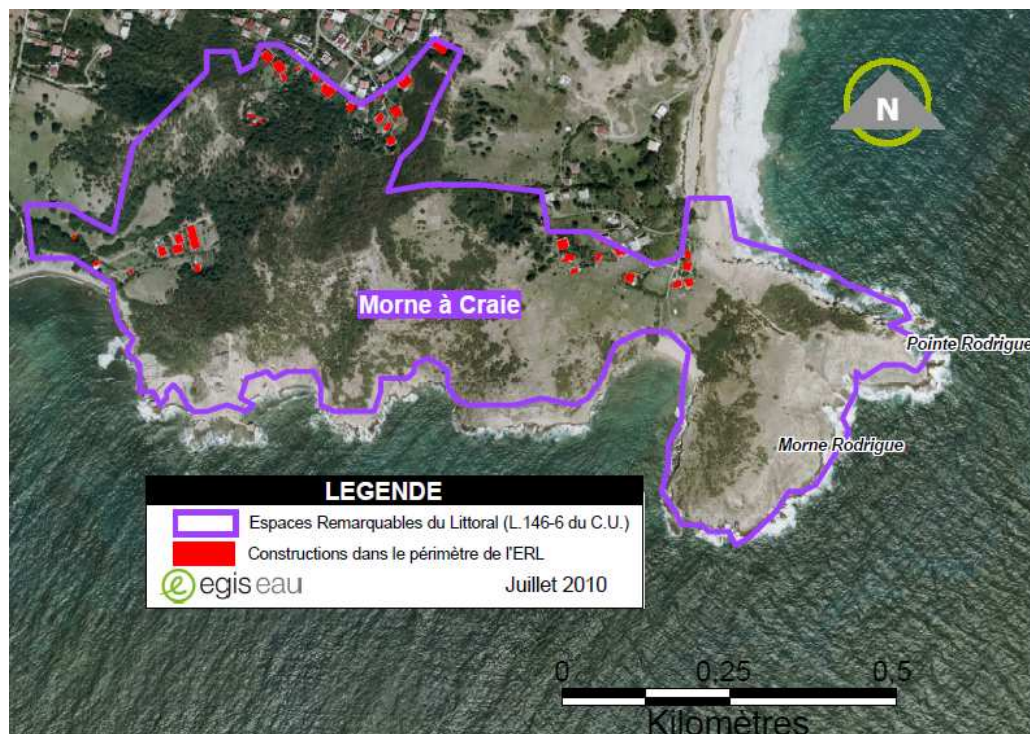
DDE – BRL (Juin 2009)



Vue Nord du site de Morne à Craie

**Degré de réversibilité
de ces occupations de
l'espace**

Difficilement réversible car ils sont liés à de l'habitat individuel qui a tendance à progresser



Construction dans le périmètre de l'espace remarquable

Impacts visuels

Le relief formé par les mornes à Craie et Rodrigue est marqué par les habitations en retrait des Anses du Figuier et Rodrigue. Cette occupation de l'espace dégrade la qualité exceptionnelle des points de vue d'ensemble sur le Morne à Craie.

Vulnérabilité des paysages

	Identification	Vulnérabilité	Réversibilité
Eléments disqualifiants (impacts avérés et répertoriés)	Urbanisation à la limite Nord du site et en retrait de l'Anse du Figuier et de l'Anse Rodrigue	Forte Moyenne Faible	Impossible Difficile Possible
Facteurs de pression (indices dévolution du paysage)	Etalement urbain et densification en arrière du site dans la partie Nord	Forte Moyenne Faible	Impossible Difficile Possible

Facteurs d'équilibre et évolutions observées

Les pressions ne sont pas généralisées à l'ensemble du site et se concentrent sur la partie Nord du site.

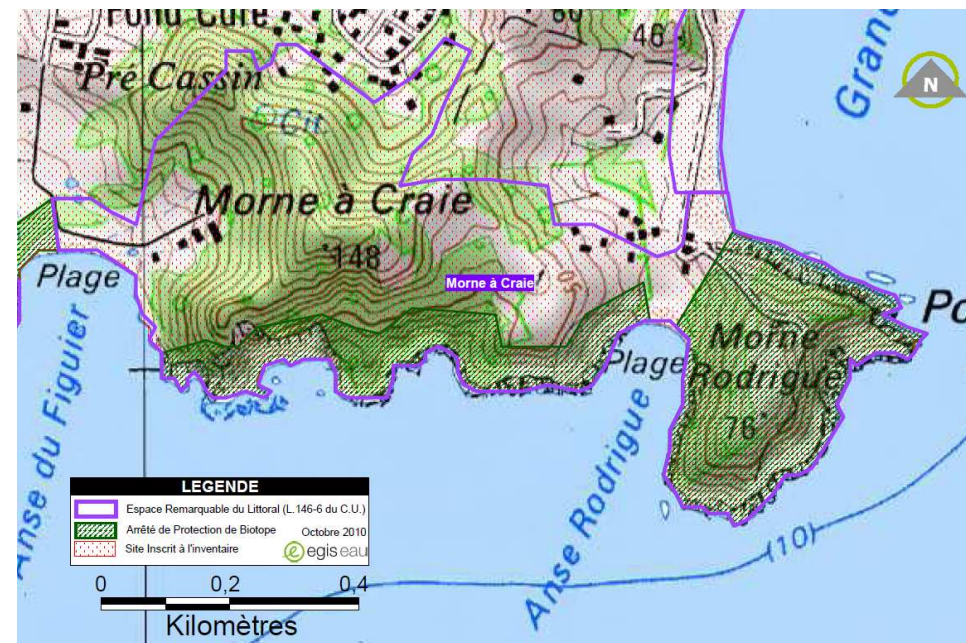
Depuis l'atlas DIREN - ADUAG (1998), on constate peu d'évolution sur le Morne à Craie, si ce n'est une reprise des protections littorales. Dans le secteur proche de l'Anse du Figuier, a contrario, on observe l'implantation d'un quartier résidentiel.



5 Outils de protection des milieux naturels, inventaires, labels ...

Il existe différents dispositifs complémentaires sur le site qui sont le signe des caractéristiques et des besoins de protection des milieux naturels : site inscrit, témoin de la qualité paysagère et Arrêté de Protection de Biotope comme témoin de la nécessité de protéger les milieux de vie des espèces faunistiques et floristiques.

Outils de protection	Arrêté de Protection de Biotope	Oui
	Site inscrit à l'inventaire	Terre de Haut



Outils de protection et de gestion

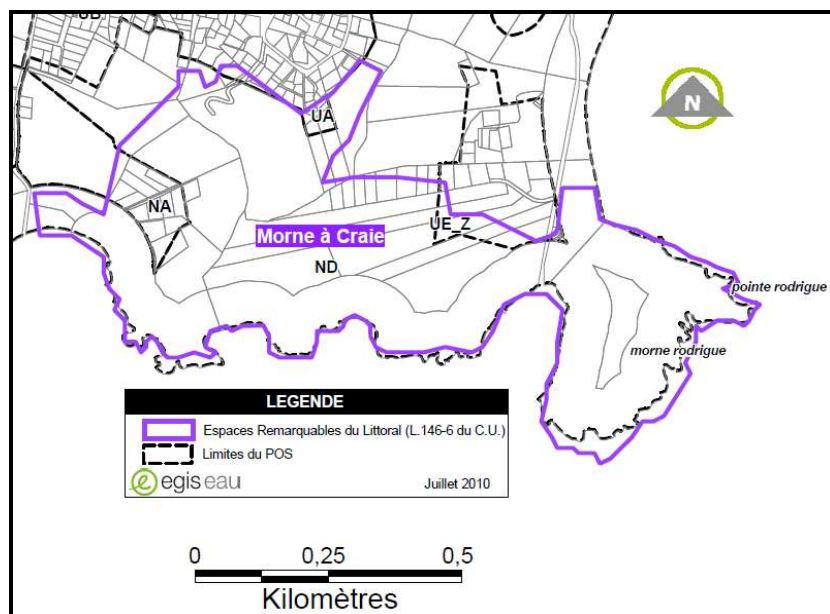




6 ZONAGE DU POS / PLU - SMVM

Au sein de l'ERL	Zone naturelle à protéger (ND)
Secteurs limitrophes	Périphérie classée en périphérie de zone urbaine (UE_Z) ; zone d'urbanisation future (NA) et urbanisation dense (UA)

Les zonages du POS présentés ici sont issus de la couche pos_971 de 2006 réalisé par la DDE. La carte ci-dessous n'a donc pas valeur réglementaire et ne tient pas compte des éventuelles révisions effectuées.

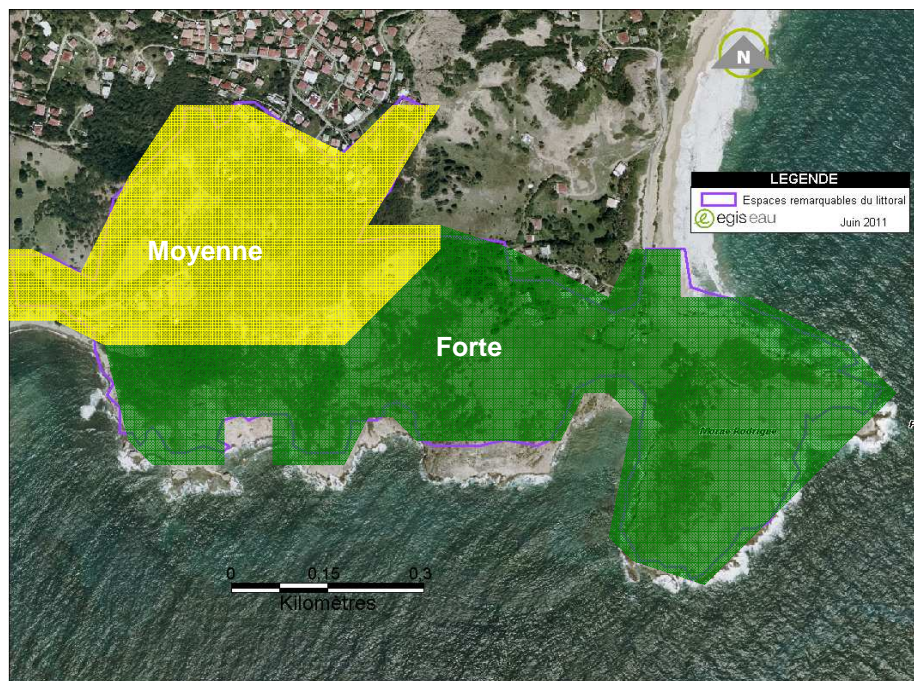


7 Evaluation des besoins

7.1 Besoins de protection

	Description	Niveau
Niveau de vulnérabilité	Pression d'urbanisation forte au sein du site.	Fort
Importance des protections actuelles	Niveau de protection estimé moyen sur la partie Nord-Ouest du site : SI Niveau fort sur les reste du site : APB et acquisition du CdL.	Fort à moyen
Niveau de sécurité des frontières	Urbanisation sur les frontières terrestres du site.	Faible
Besoins de protection	Compte tenu de la forte pression d'urbanisation au sein du site, il existe un besoin important de protection supplémentaire, particulièrement sur la zone Nord-Ouest ne bénéficiant pas des mêmes protections que le reste du site. Il faut stopper la progression de l'urbanisation au pied des mornes.	Fort





Importance des protections actuelles

7.2 Besoins de restauration

	Description	Niveau
Niveau de dégradation	Traces d'une ancienne décharge visibles depuis la mer et déchets le long de la plage.	Moyen
L'importance des fonctions naturelles assurées	Végétation littorale résiduelle et forêt semi-caducifoliée typique.	Moyen
L'importance des fonctions d'aménités	Rôle de coupure d'urbanisation.	Moyen

Besoins de restauration	Parmi les besoins de restauration, le site de l'ancienne décharge nécessite d'être réhabilité.	Moyen
-------------------------	--	-------

7.3 Besoins de gestion

Il n'y a pas de gestionnaire identifié sur le site. Une gestion du site semble nécessaire pour :

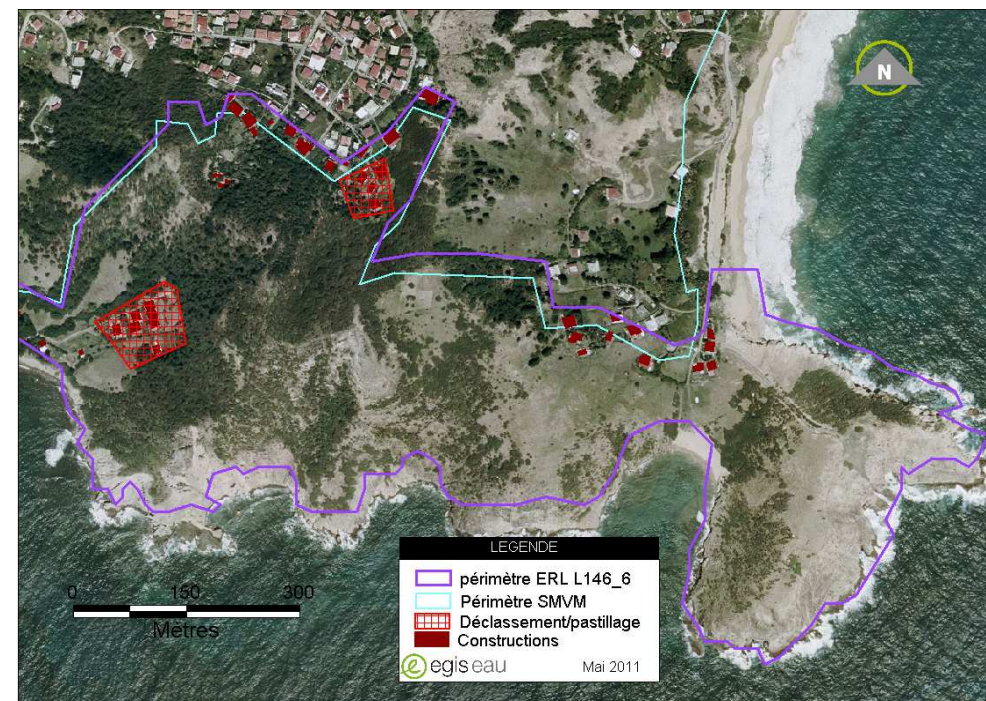
- Le nettoyage des déchets de l'anse Rodrigue
- La mise en valeur de l'anse Rodrigue par l'installation d'aménagements touristiques légers pour la plaisance par exemple.



8 Projet de modification du périmètre des sites

Les deux propositions de déclassement/pastillage en rouge concernent deux zones sur lesquelles des constructions sont identifiées. L'urbanisation sur ces espaces induit une perte de leur caractère naturel et justifie leur déclassement.

	ERL d'origine	Extension(s)	Déclassement(s) pastillage(s)	Total ERL
Surface (ha)	42,8	-	1,2	41,6



Projet de modification du périmètre

La fonction de coupure d'urbanisation de ce site lui confère un intérêt certain. Cependant, compte tenu de l'urbanisation dense sur deux zones du site, il est proposé de déclasser ou pastiller ces parties de l'ERL.